

## สรุปมาตรการป้องกันและ แก้ไขผลกระทบสิ่งแวดล้อม มาตรการติดตามตรวจสอบ คุณภาพสิ่งแวดล้อม และข้อเสนอแนะ

- 3.1 สรุปมาตรการป้องกันและแก้ไขผลกระทบสิ่งแวดล้อม
- 3.2 สรุปผลการติดตามตรวจสอบคุณภาพสิ่งแวดล้อม
  - 3.2.1 คุณภาพอากาศ
  - 3.2.2 ระดับเสียง
  - 3.2.3 ค่าความสั่นสะเทือน
  - 3.2.4 คุณภาพน้ำ
- 3.3 ข้อเสนอแนะ

จัดทำโดย

บริษัท ไมน์ เอ็นจิเนียริง คอนซัลแตนท์ จำกัด

โครงการเหมืองแร่ดินขาว

ประทานบัตรที่ 30451/15783

นายเสถียร สนั่นเสียง

ตำบลเมืองมาย อำเภอแจ้ห่ม จังหวัดลำปาง

# บทที่ 3

## สรุปมาตรการป้องกันและแก้ไขผลกระทบสิ่งแวดล้อม มาตรการติดตามตรวจสอบคุณภาพสิ่งแวดล้อม และข้อเสนอแนะ

### 3.1 สรุปมาตรการป้องกันและแก้ไขผลกระทบสิ่งแวดล้อม

ผลการปฏิบัติตามมาตรการป้องกันและแก้ไขผลกระทบสิ่งแวดล้อม โครงการเหมืองแร่ดินขาว ประทานบัตรที่ 30451/15783 ของนายเสถียร สนั่นเสียง ตั้งอยู่ที่ ตำบลเมืองมาย อำเภอแจ้ห่ม จังหวัดลำปาง ตามหนังสือที่ ทส 1009/12686 ลงวันที่ 20 ธันวาคม 2548 และตามหนังสือที่ อก 0508/4063 ลงวันที่ 4 กันยายน 2558 พร้อมทั้งการออกสำรวจพื้นที่และศึกษาข้อมูลที่ได้ตามสภาพในปัจจุบัน สรุปประเด็นที่สำคัญได้ดังต่อไปนี้

1. การทำเหมืองของโครงการเป็นการทำเหมืองในขอบเขตพื้นที่ที่ได้รับอนุญาตให้ทำเหมืองและดำเนินการตามแผนผังโครงการทำเหมือง
2. บริเวณโดยรอบโครงการและพื้นที่เกี่ยวเนื่องที่ไม่ได้ใช้ประโยชน์โครงการได้ดูแลแนวต้นไม้ให้เจริญเติบโตที่ดี
3. มีการปรับปรุงเส้นทางขนส่งแร่ให้อยู่ในสภาพที่ดีอยู่เสมอ พร้อมทั้งจัดให้มีรถฉีดพรมน้ำบริเวณเส้นทางดังกล่าวเป็นประจำ
4. ในด้านความปลอดภัยของการคมนาคมขนส่งแร่ โครงการได้จัดทำป้ายเตือนภัยเกี่ยวกับการจราจรไว้ริมทางหลวงหมายเลข 1335
5. โครงการได้ออกกฎระเบียบให้รถบรรทุกแร่ทุกคันต้องปิดคลุมด้วยผ้าใบให้เรียบร้อย เพื่อป้องกันการฟุ้งกระจายของฝุ่นละออง
6. โครงการได้จัดตั้งกองทุนต่างๆ ที่เกี่ยวข้องกับการทำเหมืองตามที่มาตรการกำหนด
7. โครงการได้จัดทำรายงานแผนและผลการดำเนินการฟื้นฟูพื้นที่ทำเหมือง

### 3.2 สรุปผลการติดตามตรวจสอบคุณภาพสิ่งแวดล้อม

สรุปผลการติดตามตรวจสอบคุณภาพสิ่งแวดล้อม โครงการเหมืองแร่ดินขาว ประทานบัตรที่ 30451/15783 ของนายเสถียร สนั่นเสียง ตั้งอยู่ที่ ตำบลเมืองมาย อำเภอแจ้ห่ม จังหวัดลำปาง ตามหนังสือที่ ทส 1009/12686 ลงวันที่ 20 ธันวาคม 2548 และตามหนังสือที่ อก 0508/4063 ลงวันที่ 4 กันยายน 2558 สรุปได้ดังต่อไปนี้

### 3.2.1 คุณภาพอากาศ

#### 1) ปริมาณฝุ่นละอองแขวนลอยรวม (TSP)

จากข้อมูลผลการตรวจวัดคุณภาพอากาศในรูปปริมาณฝุ่นละอองแขวนลอยรวม (TSP) โครงการเหมืองแร่ดินขาว ประทานบัตรที่ 30451/15783 ของนายเสถียร สนั่นเสียง จำนวน 2 สถานี ได้แก่ ชุมชนบ้านไผ่งาม และที่ทำการหน่วยป้องกันรักษาป่าที่ ลป. 36 ที่ผ่านมาจนถึงเดือนตุลาคม 2565 พบว่า สถานีที่มีผลการตรวจวัดปริมาณฝุ่นละอองแขวนลอยรวม (TSP) สูงสุด คือ บริเวณชุมชนบ้านไผ่งาม มีค่าเท่ากับ 0.053 มิลลิกรัมต่อลูกบาศก์เมตร ในเดือนเมษายน 2564 เมื่อนำมาเปรียบเทียบกับค่ามาตรฐาน พบว่า ผลการตรวจวัดมีค่าอยู่ในเกณฑ์มาตรฐานตามประกาศคณะกรรมการสิ่งแวดล้อมแห่งชาติ ฉบับที่ 24 (พ.ศ. 2547) เรื่อง กำหนดมาตรฐานคุณภาพอากาศในบรรยากาศโดยทั่วไป ประกาศในราชกิจจานุเบกษา เล่ม 121 ตอนพิเศษ 104 ง ประกาศ ณ วันที่ 9 สิงหาคม พ.ศ. 2547 ที่กำหนดปริมาณฝุ่นละอองแขวนลอยรวม (TSP) ไว้ไม่เกิน 0.330 มิลลิกรัมต่อลูกบาศก์เมตร และในช่วงเดือนเมษายน 2563 ไม่มีการตรวจวัด เนื่องจาก เกิดสถานการณ์การแพร่ระบาดของไวรัสโคโรนา (Covid-19) ผู้ถือประทานบัตรจึงไม่อนุญาตให้บุคคลภายนอกเข้าพื้นที่โครงการ ดังนั้นบริษัทที่ปรึกษาจึงไม่สามารถเข้าดำเนินการตรวจวัดคุณภาพสิ่งแวดล้อมได้ สรุปผลการตรวจวัดดังตารางที่ 3-1 และรูปที่ 3-1

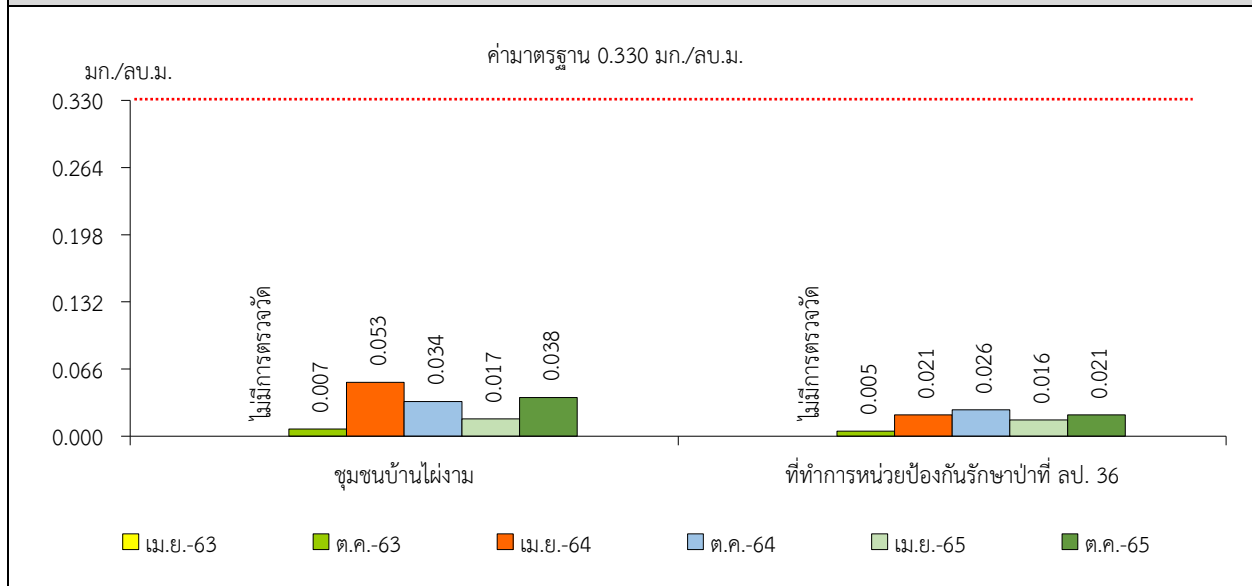
ตารางที่ 3-1 สรุปผลการตรวจวัดคุณภาพอากาศ

สถานีตรวจวัด	เดือน/ปี ที่ตรวจวัด	ผลการตรวจวัด (มก./ลบ.ม.)
		ฝุ่นละอองแขวนลอยรวม (TSP)
ชุมชนบ้านไผ่งาม	เมษายน 2563	**
	ตุลาคม 2563	0.007
	เมษายน 2564	0.053
	ตุลาคม 2564	0.034
	เมษายน 2565	0.017
	ตุลาคม 2565	0.038
ที่ทำการหน่วยป้องกันรักษาป่าที่ ลป. 36	เมษายน 2563	**
	ตุลาคม 2563	0.005
	เมษายน 2564	0.021
	ตุลาคม 2564	0.026
	เมษายน 2565	0.016
	ตุลาคม 2565	0.021
ค่ามาตรฐาน <sup>1)</sup>		0.330

หมายเหตุ : <sup>1)</sup> ประกาศคณะกรรมการสิ่งแวดล้อมแห่งชาติ ฉบับที่ 24 พ.ศ. (2547) เรื่อง กำหนดมาตรฐานคุณภาพอากาศในบรรยากาศโดยทั่วไป ประกาศในราชกิจจานุเบกษา เล่ม 121 ตอนพิเศษ 104 ง ประกาศ ณ วันที่ 9 สิงหาคม พ.ศ. 2547

\*\* ไม่มีการตรวจวัด เนื่องจาก เกิดสถานการณ์การแพร่ระบาดของไวรัสโคโรนา (Covid-19) ผู้ถือประทานบัตรจึงไม่อนุญาตให้บุคคลภายนอกเข้าพื้นที่โครงการ ดังนั้นบริษัทที่ปรึกษาจึงไม่สามารถเข้าดำเนินการตรวจวัดคุณภาพสิ่งแวดล้อมได้

**รูปที่ 3-1** กราฟแสดงผลการตรวจวัดคุณภาพอากาศในรูปปริมาณฝุ่นละอองแขวนลอยรวม (TSP) เปรียบเทียบกับค่ามาตรฐาน



### 3.2.2 ระดับเสียง

#### 1) ระดับเสียงเฉลี่ย 24 ชั่วโมง (Leq 24 hrs.)

จากข้อมูลผลการตรวจวัดระดับเสียงเฉลี่ย 24 ชั่วโมง (Leq 24 hrs.) โครงการเหมืองแร่ดินขาว ประทานบัตรที่ 30451/15783 ของนายเสถียร สนั่นเสียง จำนวน 2 สถานี ได้แก่ ชุมชนบ้านไผ่งาม และที่ทำการหน่วยป้องกันรักษาป่าที่ ลป. 36 ที่ผ่านมาจนถึงเดือนตุลาคม 2565 พบว่า สถานีที่มีผลการตรวจวัดระดับเสียงเฉลี่ย 24 ชั่วโมง (Leq 24 hrs.) สูงสุด คือ บริเวณที่ทำการหน่วยป้องกันรักษาป่าที่ ลป. 36 มีค่าเท่ากับ 69.1 เดซิเบล (เอ) ในเดือนเมษายน 2565 เมื่อนำมาเปรียบเทียบกับค่ามาตรฐาน พบว่า ผลการตรวจวัดมีค่าอยู่ในเกณฑ์มาตรฐานตามประกาศคณะกรรมการสิ่งแวดล้อมแห่งชาติ ฉบับที่ 15 (พ.ศ. 2540) เรื่อง กำหนดมาตรฐานระดับเสียงโดยทั่วไป ที่กำหนดระดับเสียงเฉลี่ย 24 ชั่วโมง (Leq 24 hrs.) ไว้ไม่เกิน 70.0 เดซิเบล (เอ) และในช่วงเดือนเมษายน 2563 ไม่มีการตรวจวัด เนื่องจาก เกิดสถานการณ์การแพร่ระบาดของไวรัสโคโรนา (Covid-19) ผู้ถือประทานบัตรจึงไม่อนุญาตให้บุคลากรนอกเข้าพื้นที่โครงการ ดังนั้นบริษัทที่ปรึกษาจึงไม่สามารถเข้าดำเนินการตรวจวัดคุณภาพสิ่งแวดล้อมได้ สรุปผลการตรวจวัดดังตารางที่ 3-2 และรูปที่ 3-2

#### 2) ระดับเสียงสูงสุด ( $L_{max}$ )

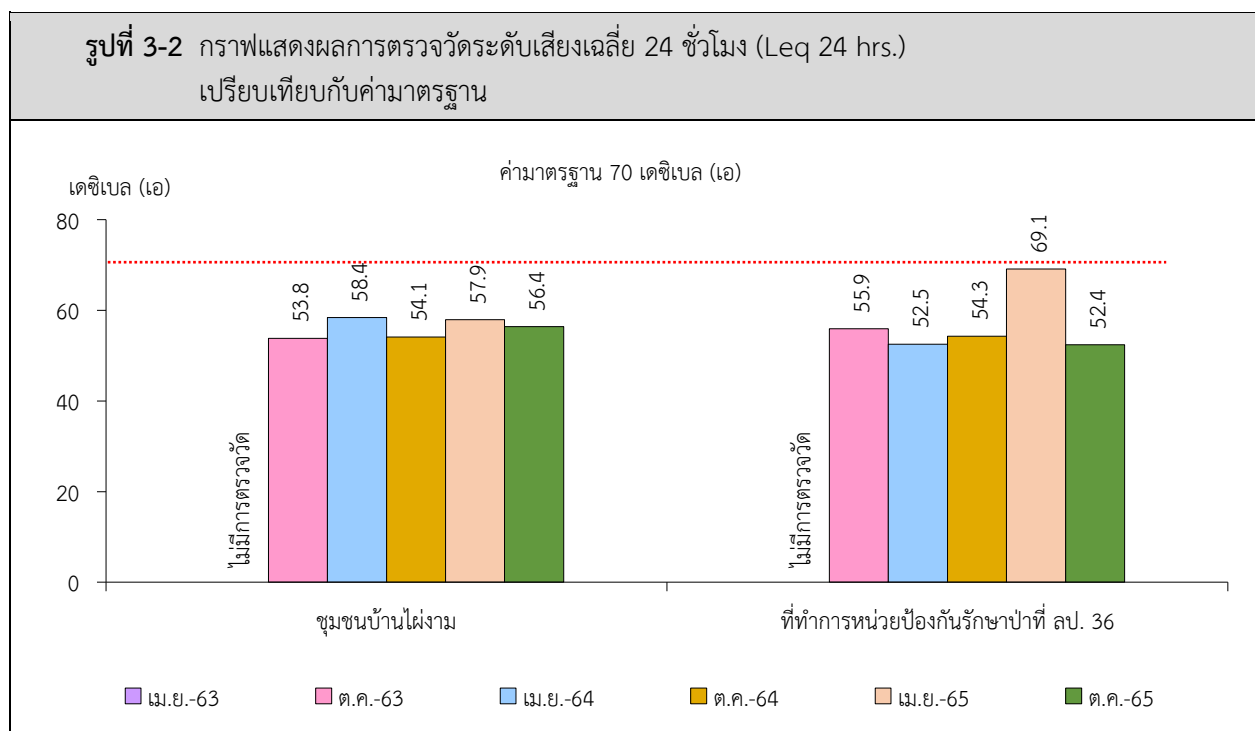
จากข้อมูลผลการตรวจวัดระดับเสียงสูงสุด ( $L_{max}$ ) โครงการเหมืองแร่ดินขาว ประทานบัตรที่ 30451/15783 ของนายเสถียร สนั่นเสียง จำนวน 2 สถานี ได้แก่ ชุมชนบ้านไผ่งาม และที่ทำการหน่วยป้องกันรักษาป่าที่ ลป. 36 ที่ผ่านมาจนถึงเดือนตุลาคม 2565 พบว่า สถานีที่มีผลการตรวจวัดระดับเสียงสูงสุด ( $L_{max}$ ) คือ บริเวณที่ทำการหน่วยป้องกันรักษาป่าที่ ลป. 36 มีค่าเท่ากับ 110.1 เดซิเบล (เอ) ในเดือนตุลาคม 2564 เมื่อนำมาเปรียบเทียบกับค่ามาตรฐาน พบว่า ผลการตรวจวัดมีค่าอยู่ในเกณฑ์มาตรฐานตามประกาศคณะกรรมการสิ่งแวดล้อมแห่งชาติ ฉบับที่ 15 (พ.ศ. 2540) เรื่อง กำหนดมาตรฐานระดับเสียงโดยทั่วไป ที่กำหนดระดับเสียงสูงสุด ( $L_{max}$ ) ไว้ไม่เกิน 115.0 เดซิเบล (เอ) และในช่วงเดือนเมษายน 2563 ไม่มีการตรวจวัด เนื่องจาก เกิดสถานการณ์การแพร่ระบาดของไวรัสโคโรนา (Covid-19) ผู้ถือประทานบัตรจึงไม่อนุญาตให้บุคลากรนอกเข้าพื้นที่โครงการ ดังนั้นบริษัทที่ปรึกษาจึงไม่สามารถเข้าดำเนินการตรวจวัดคุณภาพสิ่งแวดล้อมได้ สรุปผลการตรวจวัดดังตารางที่ 3-2 และรูปที่ 3-3

ตารางที่ 3-2 สรุปผลการตรวจวัดระดับเสียงโดยทั่วไป

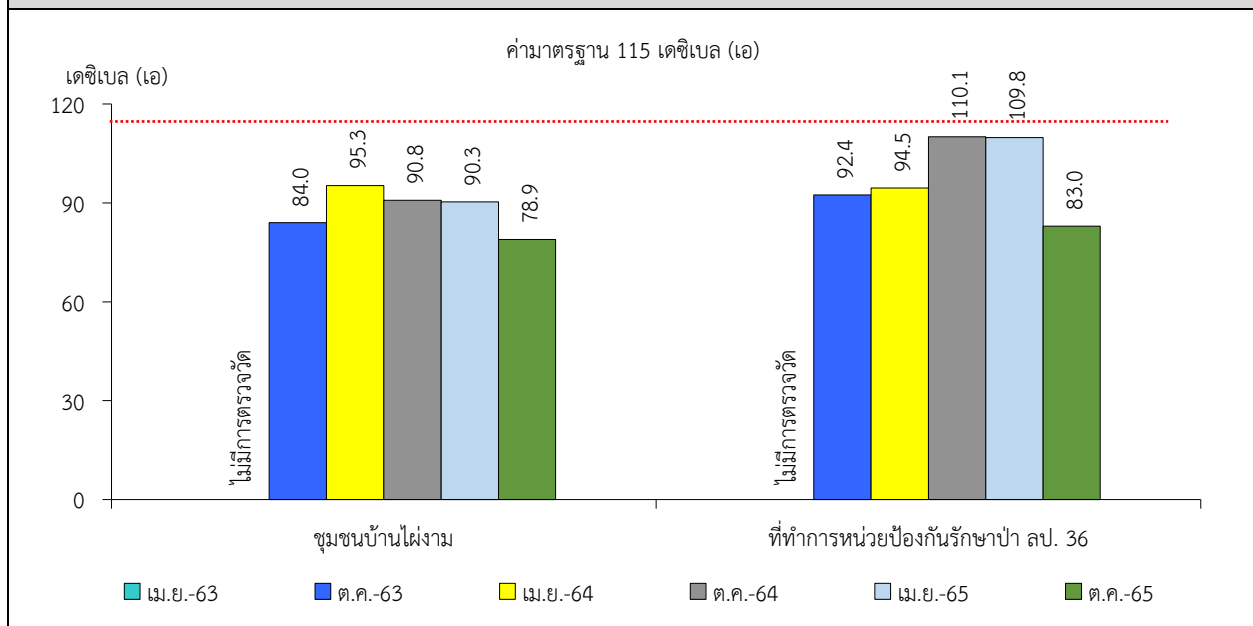
สถานีตรวจวัด	เดือน/ปี ที่ตรวจวัด	ผลการตรวจวัด (เดซิเบล (เอ))	
		ระดับเสียงเฉลี่ย 24 ชม. (Leq 24 hrs.)	ระดับเสียงสูงสุด (L <sub>max</sub> )
ชุมชนบ้านไผ่งาม	เมษายน 2563	**	**
	ตุลาคม 2563	53.8	84.0
	เมษายน 2564	58.4	95.3
	ตุลาคม 2564	54.1	90.8
	เมษายน 2565	57.9	90.3
	ตุลาคม 2565	56.4	78.9
ที่ทำการหน่วยป้องกันรักษาป่าที่ ลป. 36	เมษายน 2563	**	**
	ตุลาคม 2563	55.9	92.4
	เมษายน 2564	52.5	94.5
	ตุลาคม 2564	54.3	110.1
	เมษายน 2565	69.1	109.8
	ตุลาคม 2565	52.4	83.0
ค่ามาตรฐาน <sup>1)</sup>		70.0	115.0

หมายเหตุ : <sup>1)</sup> ประกาศคณะกรรมการสิ่งแวดล้อมแห่งชาติ ฉบับที่ 15 (พ.ศ. 2540) เรื่อง กำหนดมาตรฐานระดับเสียงโดยทั่วไป

\*\* ไม่มีการตรวจวัด เนื่องจาก เกิดสถานการณ์การแพร่ระบาดของไวรัสโคโรนา (Covid-19) ผู้ถือประทานบัตรจึงไม่อนุญาตให้บุคคลภายนอกเข้าพื้นที่โครงการ ดังนั้นบริษัทที่ปรึกษาจึงไม่สามารถเข้าดำเนินการตรวจวัดคุณภาพสิ่งแวดล้อมได้



รูปที่ 3-3 กราฟแสดงผลการตรวจวัดระดับเสียงสูงสุด ( $L_{max}$ ) เปรียบเทียบกับค่ามาตรฐาน



### 3.2.3 ค่าความสั่นสะเทือน

จากข้อมูลผลการติดตามตรวจสอบค่าความสั่นสะเทือนจากการระเบิดหน้าเหมือง (ความถี่ ความเร็วของอนุภาค และการขจัด) โครงการเหมืองแร่ดินขาว ประทานบัตรที่ 30451/15783 ของนายเสถียร สนั่นเสียง จำนวน 1 สถานี ได้แก่ ที่ทำการหน่วยป้องกันรักษาป่าที่ ลป. 36 ที่ผ่านมาจนถึงเดือนตุลาคม 2565 พบว่า ผลการตรวจวัดมีค่าอยู่ในเกณฑ์มาตรฐานตามประกาศกระทรวงทรัพยากรธรรมชาติและสิ่งแวดล้อม เรื่อง กำหนดมาตรฐานควบคุมระดับเสียงและความสั่นสะเทือนจากการทำเหมืองหิน ตีพิมพ์ในราชกิจจานุเบกษา เล่ม 122 ตอนที่ 125 ลงวันที่ 29 ธันวาคม 2548 และมีบางช่วงเวลาที่การตรวจวัดมีค่าต่ำกว่าขีดความสามารถที่เครื่องตรวจวัดความสั่นสะเทือนจะตรวจวัดได้ คือมีค่าความถี่น้อยกว่า 1 เฮิรตซ์ ค่าความเร็วอนุภาคสูงสุดน้อยกว่า 0.130 มิลลิเมตรต่อวินาที และการขจัดน้อยกว่า 0 มิลลิเมตร และในช่วงเดือนเมษายน 2563 ไม่มีการตรวจวัด เนื่องจากเกิดสถานการณ์การแพร่ระบาดของไวรัสโคโรนา (Covid-19) ผู้ถือประทานบัตรจึงไม่อนุญาตให้ บุคคลภายนอกเข้าพื้นที่โครงการ ดังนั้นบริษัทที่ปรึกษาจึงไม่สามารถเข้าดำเนินการตรวจวัดคุณภาพสิ่งแวดล้อมได้ และในเดือนตุลาคม 2563 ไม่มีการระเบิดหน้าเหมือง เนื่องจากใบอนุญาตการใช้วัตถุระเบิดหมดอายุ สรุปได้ดังตารางที่ 3-3

ตารางที่ 3-3 สรุปผลการตรวจวัดค่าความสั่นสะเทือนขณะระเบิดหน้าเหมือง

สถานี	เดือน/ปี ที่ตรวจวัด	ดัชนี	ความถี่ (เฮิรตซ์)	ความเร็ว อนุภาค (มม./วินาที)	ค่ามาตรฐาน <sup>1)</sup>	ระยะขีด (มม.)	ค่ามาตรฐาน <sup>1)</sup>
ที่ทำการหน่วย ป้องกันรักษาป่าที่ ลป. 36	เมษายน 2563	ไม่มีการตรวจวัด**					
	ตุลาคม 2563	ไม่มีการระเบิดหน้าเหมือง เนื่องจากใบอนุญาตการใช้วัตถุระเบิดหมดอายุ					
	เมษายน 2564	TRANSVERSE	28	0.891	35.2	0.019	0.20
		VERTICAL	17	1.356	21.4	0.014	0.20
		LONGITUDINAL	9.7	1.174	12.7	0.031	0.023
	ตุลาคม 2564	TRANSVERSE	N/A	<0.130	-	0.000	-
		VERTICAL	N/A	<0.130	-	0.000	-
		LONGITUDINAL	N/A	<0.130	-	0.000	-
	เมษายน 2565	TRANSVERSE	N/A	<0.130	-	0.000	-
		VERTICAL	N/A	<0.130	-	0.000	-
		LONGITUDINAL	N/A	<0.130	-	0.000	-
	ตุลาคม 2565	TRANSVERSE	N/A	<0.130	-	0.000	-
		VERTICAL	N/A	<0.130	-	0.000	-
		LONGITUDINAL	N/A	<0.130	-	0.000	-

หมายเหตุ : <sup>1)</sup> ประกาศกระทรวงทรัพยากรธรรมชาติและสิ่งแวดล้อม เรื่อง กำหนดมาตรฐานควบคุมระดับเสียงและความสั่นสะเทือนจากการทำเหมือง  
หิน ตีพิมพ์ในราชกิจจานุเบกษา เล่ม 122 ตอนที่ 125 ง ลงวันที่ 29 ธันวาคม 2548

N/A หมายถึง Frequency < 1 Hz, Velocity < 0.130 mm/sec และ Displacement < 0 mm

\*\* ไม่มีการตรวจวัด เนื่องจาก เกิดสถานการณ์การแพร่ระบาดของไวรัสโคโรนา (Covid-19) ผู้ถือประทานบัตรจึงไม่อนุญาตให้  
บุคคลภายนอกเข้าพื้นที่โครงการ ดังนั้นบริษัทที่ปรึกษาจึงไม่สามารถเข้าดำเนินการตรวจวัดคุณภาพสิ่งแวดล้อมได้

### 3.2.4 คุณภาพน้ำ

#### 1) คุณภาพน้ำผิวดิน

จากข้อมูลผลการติดตามตรวจสอบคุณภาพน้ำในแหล่งน้ำผิวดินที่อยู่ใกล้เคียงพื้นที่โครงการเหมืองแร่ดินขาว ประทานบัตรที่ 30451/15783 ของนายเสถียร สนั่นเสียง จำนวน 2 สถานี ได้แก่ ห้วยแม่คี่ (บริเวณต้นน้ำ) และห้วยแม่คี่ (บริเวณท้ายน้ำ) ที่ผ่านมาจนถึงเดือนตุลาคม 2565 พบว่าผลการวิเคราะห์หมีค่าอยู่ในเกณฑ์มาตรฐานตามประกาศคณะกรรมการสิ่งแวดล้อมแห่งชาติ ฉบับที่ 8 (พ.ศ. 2537) ออกตามความในพระราชบัญญัติส่งเสริมและรักษาคุณภาพสิ่งแวดล้อมแห่งชาติ พ.ศ. 2535 เรื่อง กำหนดมาตรฐานคุณภาพน้ำในแหล่งน้ำผิวดิน ตีพิมพ์ในราชกิจจานุเบกษา เล่ม 111 ตอนที่ 16 ง ลงวันที่ 24 กุมภาพันธ์ 2537 (ประเภทที่ 3) และในช่วงเดือนเมษายน 2563 ไม่สามารถเก็บตัวอย่างน้ำมาทำการวิเคราะห์ได้ เนื่องจาก เกิดสถานการณ์การแพร่ระบาดของไวรัสโคโรนา (Covid-19) ผู้ถือประทานบัตรจึงไม่อนุญาตให้บุคคลภายนอกเข้าพื้นที่โครงการ ดังนั้นบริษัทที่ปรึกษาจึงไม่สามารถเข้าดำเนินการตรวจวัดคุณภาพสิ่งแวดล้อมได้ สำหรับ เดือนเมษายน 2564 จนถึงเดือนเมษายน 2565 ห้วยแม่คี่ (บริเวณท้ายน้ำ) น้ำแห้ง ไม่สามารถเก็บตัวอย่างมาทำการวิเคราะห์ได้ สรุปผลการวิเคราะห์ดังตารางที่ 3-4 และรูปที่ 3-4

#### 2) คุณภาพน้ำใต้ดิน

จากการสำรวจพื้นที่โครงการเหมืองแร่ดินขาว ประทานบัตรที่ 30451/15783 ของนายเสถียร สนั่นเสียง เพื่อทำการเก็บตัวอย่างน้ำใต้ดิน จำนวน 1 สถานี ได้แก่ น้ำประปาหมู่บ้านไผ่งาม (บ่อน้ำตื้น) ที่ผ่านมาจนถึงเดือนตุลาคม 2565 พบว่า ไม่สามารถเก็บตัวอย่างน้ำได้ เนื่องจาก ปัจจุบันไม่มีบ่อน้ำตื้นในบริเวณดังกล่าวแล้ว

ตารางที่ 3-4 สรุปผลการวิเคราะห์คุณภาพน้ำผิวดิน

ตำแหน่งตรวจวัด	เดือน/ปี ที่ตรวจวัด	pH	SS	TDS	Total Hardness	Turbidity	Sulfate	Total Iron
		-	mg/L	mg/L	mg/L as CaCO <sub>3</sub>	NTU	mg/L	mg/L
ห้วยแม่คี่ (บริเวณต้นน้ำ)	เมษายน 2563	**	**	**	**	**	**	**
	ตุลาคม 2563	7.08	<5.0	357	153	10.0	37.4	8.77
	เมษายน 2564	7.23	5.5	172	122	60	12.2	9.03
	ตุลาคม 2564	7.44	29.7	262	186	2.6	14.7	0.28
	เมษายน 2565	6.77	162	310	139	220	39.4	1.87
	ตุลาคม 2565	7.6	<5.0	242	234	2.8	60.4	0.01
ค่ามาตรฐาน <sup>1)</sup>		5.0-9.0	-	-	-	-	-	-

หมายเหตุ : <sup>1)</sup> ประกาศคณะกรรมการสิ่งแวดล้อมแห่งชาติ ฉบับที่ 8 (พ.ศ. 2537) ออกตามความในพระราชบัญญัติส่งเสริมและรักษาคุณภาพสิ่งแวดล้อมแห่งชาติ พ.ศ. 2535 เรื่อง กำหนดมาตรฐานคุณภาพน้ำในแหล่งน้ำผิวดิน ตีพิมพ์ในราชกิจจานุเบกษา เล่ม 111 ตอนที่ 16 ง ลงวันที่ 24 กุมภาพันธ์ 2537 (ประเภทที่ 3)

\*\* ไม่มีการตรวจวัด เนื่องจาก เกิดสถานการณ์การแพร่ระบาดของไวรัสโคโรนา (Covid-19) ผู้ถือประทานบัตรจึงไม่อนุญาตให้บุคคลภายนอกเข้าพื้นที่โครงการ ดังนั้นบริษัทที่ปรึกษาจึงไม่สามารถเข้าดำเนินการตรวจวัดคุณภาพสิ่งแวดล้อมได้

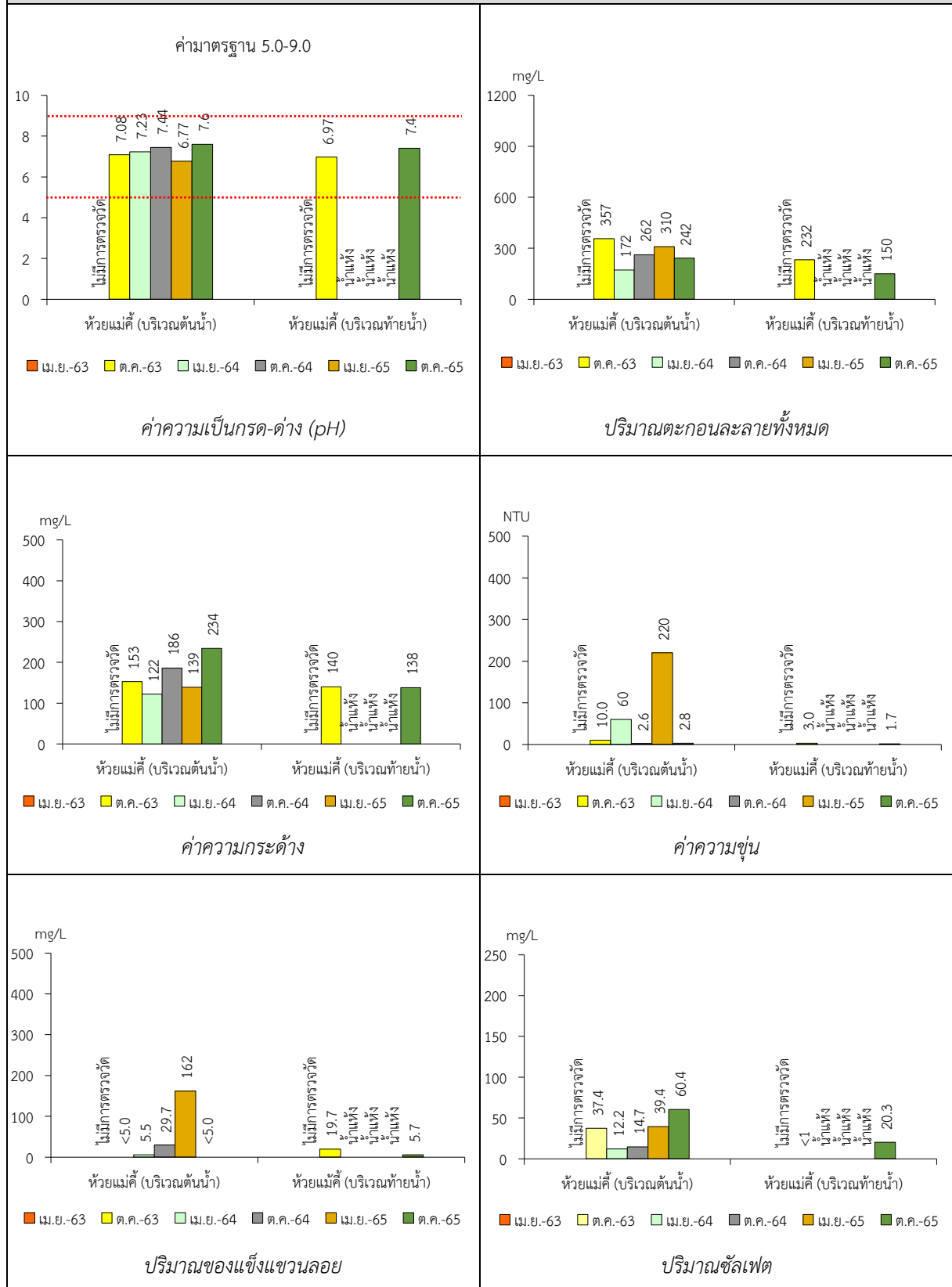


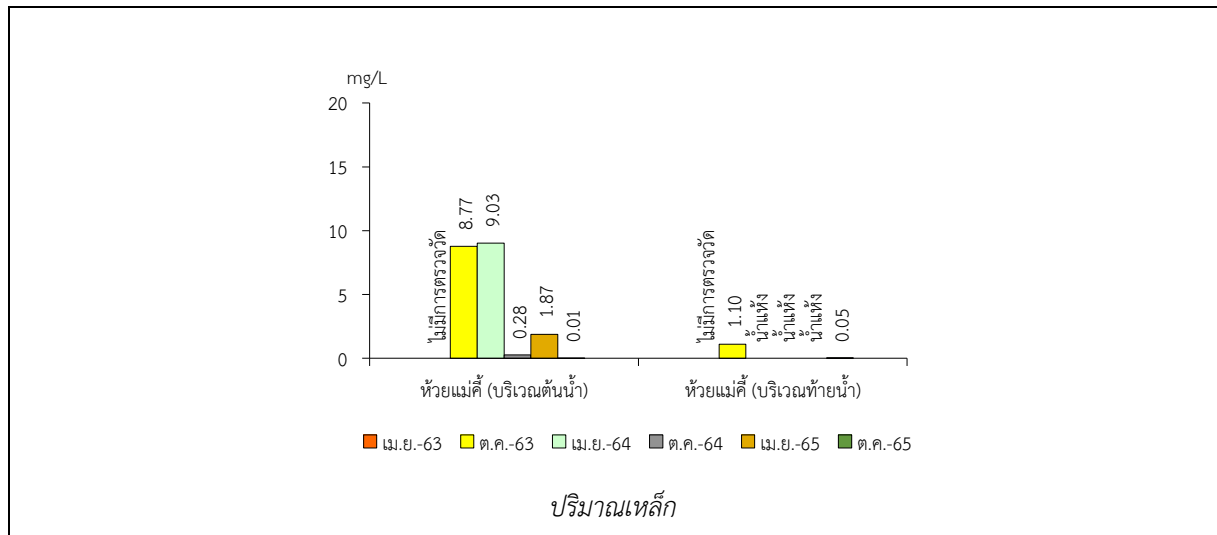
ตำแหน่งตรวจวัด	เดือน/ปี ที่ตรวจวัด	pH	SS	TDS	Total Hardness	Turbidity	Sulfate	Total Iron
		-	mg/L	mg/L	mg/L as CaCO <sub>3</sub>	NTU	mg/L	mg/L
ห้วยแม่คี่ (บริเวณท้ายน้ำ)	เมษายน 2563	**	**	**	**	**	**	**
	ตุลาคม 2563	6.97	19.7	232	140	3.0	<1	1.10
	เมษายน 2564	น้ำแห้ง						
	ตุลาคม 2564	น้ำแห้ง						
	เมษายน 2565	น้ำแห้ง						
	ตุลาคม 2565	7.4	5.7	150	138	1.7	20.3	0.05
ค่ามาตรฐาน <sup>1)</sup>		5.0-9.0	-	-	-	-	-	-

หมายเหตุ : <sup>1)</sup> ประกาศคณะกรรมการสิ่งแวดล้อมแห่งชาติ ฉบับที่ 8 (พ.ศ. 2537) ออกตามความในพระราชบัญญัติส่งเสริมและรักษาคุณภาพสิ่งแวดล้อมแห่งชาติ พ.ศ. 2535 เรื่อง กำหนดมาตรฐานคุณภาพน้ำในแหล่งน้ำผิวดิน ตีพิมพ์ในราชกิจจานุเบกษา เล่ม 111 ตอนที่ 16 ง ลงวันที่ 24 กุมภาพันธ์ 2537 (ประเภทที่ 3)

\*\* ไม่มีการตรวจวัด เนื่องจาก เกิดสถานการณ์การแพร่ระบาดของไวรัสโคโรนา (Covid-19) ผู้ถือประทานบัตรจึงไม่อนุญาตให้บุคคลภายนอกเข้าพื้นที่โครงการ ดังนั้นบริษัทที่ปรึกษาจึงไม่สามารถเข้าดำเนินการตรวจวัดคุณภาพสิ่งแวดล้อมได้

รูปที่ 3-4 กราฟแสดงผลการวิเคราะห์คุณภาพน้ำผิวดินเปรียบเทียบกับค่ามาตรฐาน





### 3.3 ข้อเสนอแนะ

จากผลการปฏิบัติตามมาตรการป้องกันและแก้ไขผลกระทบสิ่งแวดล้อม และมาตรการติดตามตรวจสอบคุณภาพสิ่งแวดล้อม พบว่า โครงการได้นำมาตรการมายึดถือปฏิบัติตามอย่างเคร่งครัด อย่างไรก็ตาม ขอเสนอแนะให้โครงการปฏิบัติตามมาตรการในเรื่องต่อไปนี้อย่างสม่ำเสมอ

1. ดูแลรักษาดินไม้ที่ปลูกไว้ในบริเวณพื้นที่โครงการให้สามารถเจริญเติบโตได้ดีอยู่เสมอ
2. ดำเนินการฉีดพรมน้ำตามเส้นทางขนส่งแร่อย่างสม่ำเสมอ เพื่อป้องกันผลกระทบด้านฝุ่นละออง
3. ควบคุมพฤติกรรมของพนักงานขับรถของโครงการให้ปฏิบัติตามกฎจราจรอย่างเคร่งครัด เพื่อป้องกันอุบัติเหตุที่อาจเกิดขึ้นจากกิจกรรมการขนส่งแร่ของโครงการแก่ผู้ร่วมใช้เส้นทาง